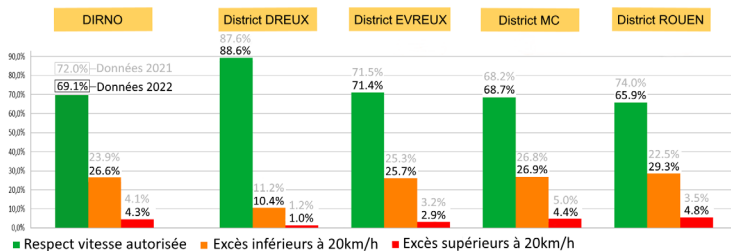


# Analyse des vitesses sur l'ensemble des stations

La limitation de vitesse est respectée par presque 89 % des usagers sur le réseau du district de Dreux. Avec environ 70 %, les districts d'Évreux et Manche-Calvados se situent dans la moyenne du réseau DIRNO. À 66 %, le district de Rouen recule de 8 % par rapport à 2021.



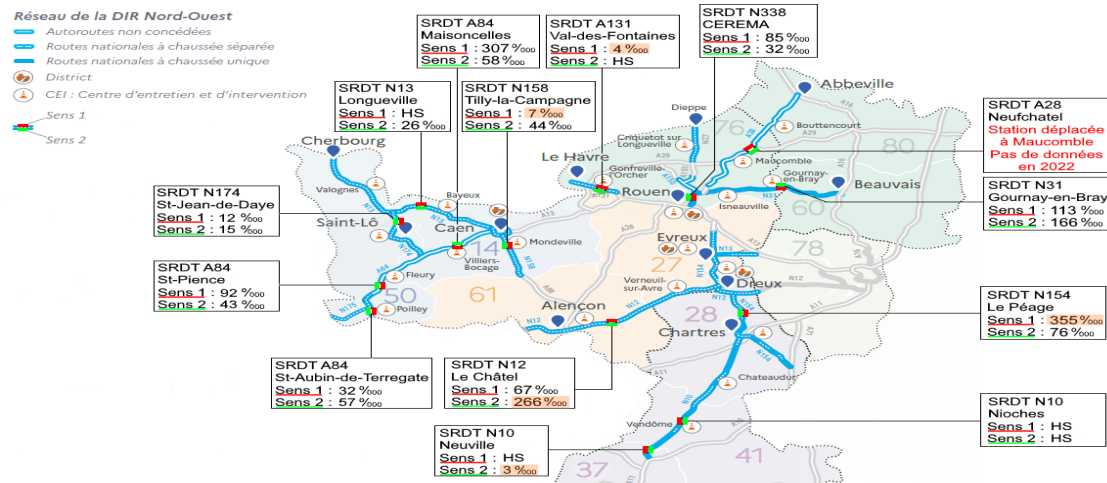
MINISTÈRE DE LA TRANSITION ÉCOLOGIQUE ET DE LA COHÉSION DES TERRITOIRES  
Liberté Égalité Fraternité

# Bilan trafic 2022

## L'essentiel

Sur l'ensemble du réseau DIRNO, l'année 2022 a marqué le retour à des données de trafic moyen journalier annuel proches de celles relevées en 2019, avant la pandémie de Covid. Côté matériel, il a été décidé de ne plus maintenir les stations de comptage à capteurs magnétomètres de marque Sensys ; cette technologie déployée sur une vingtaine de sites en 2014 et 2015 s'est avérée trop instable. Jugées plus fiables, dix stations radars multivoies des marques Houston et Wavetronix ont déjà été installées en 2022 pour les remplacer. Enfin, un comptage par caméra de la marque Citilog, en cours d'évaluation sur la N338 et sur la N28, présente des résultats satisfaisants lorsque les caméras sont implantables en surplomb des voies.

## Données piézométriques : ratio d'essieux > 13 tonnes



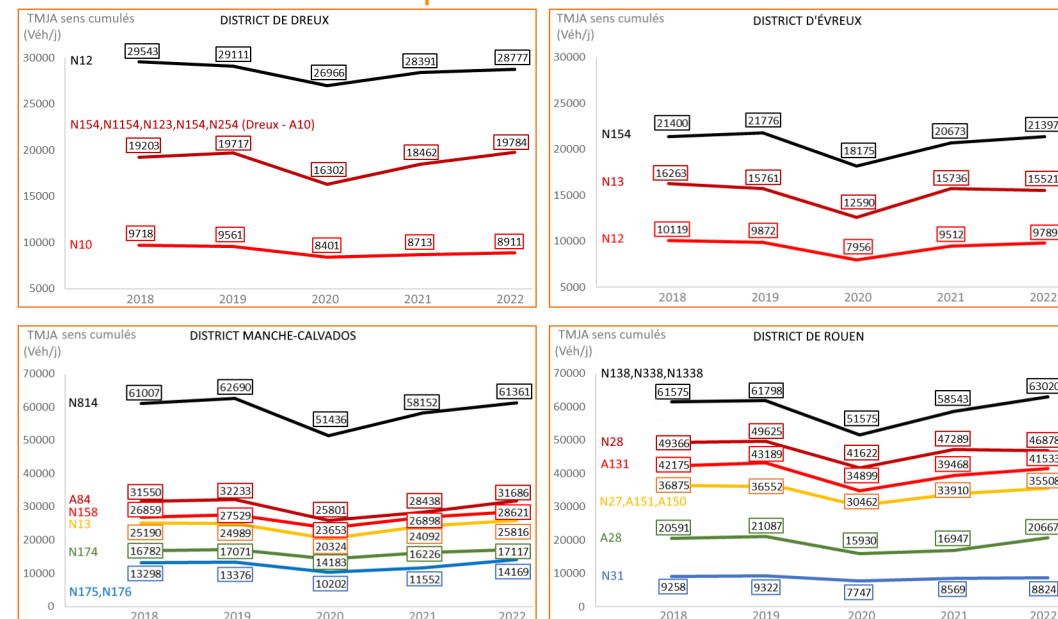
La réglementation sur les poids-lourds limite à 13 tonnes la masse maximale d'un essieu isolé. À partir des données transmises par les stations à capteurs piézométriques, la carte indique le ratio d'essieux supérieurs à 13 tonnes pour dix mille sur l'année 2022. La N31 dans les 2 sens, la N12 et l'A84 dans le sens Bretagne-Paris et la N154 dans le sens Orléans-Rouen sont fortement concernées par les problématiques de surcharge de PL (>100 pour 10 000) : sans surprise, cela est lié à la desserte de l'île-de-France depuis l'Ouest de la France ainsi qu'à celle du port de Rouen depuis l'Est de la France ou de la Beauce. Quelques ratios (surlignés en orange sur la carte) présentent un écart significatif par rapport à ce qui est constaté en moyenne sur le reste du réseau ; des étalonnages et réglages sont en cours de réalisation sur ces capteurs.

## Valeurs remarquables

TMJA le plus élevé sens cumulé (véhicules/jour)		Taux de PL le plus élevé sens cumulés (%PL)		Proportion d'usagers en fort excès de vitesse (plus de 20 km/h au dessus de la vitesse autorisée)	
Valeurs	Nom de la Station	Valeurs	Nom de la Station	Valeurs	Nom de la Station
80963	CEREMA N338	32 %	Bouttencourt A28	36 %	Viaduc de Calix N814 sens Paris-Cherbourg
72114	La Motte N338	32 %	Hillans N10	34 %	Pont-Hébert N174 sens Saint-Lô-Cherbourg
70382	Rouen Saint-Hilaire N28	31 %	Saint-Hilaire-la-Gravelle N10	29 %	VDBH A150 sens Barentin-Rouen

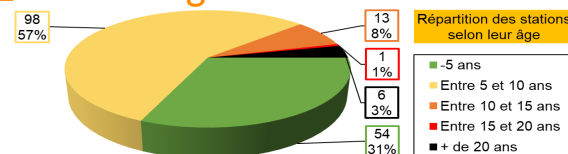
**Perspectives 2023 :** Un effort particulier portera sur la fiabilisation du trafic. Ainsi, le déploiement des stations radar débuté en 2019 est une première réponse à cette problématique, car elles ont démontré leur fiabilité en mesure de vitesse et sont indépendantes des travaux de ravalement, contrairement aux capteurs intégrés dans la chaussée. La deuxième réponse pourrait venir de l'intégration des Floating Car Data, afin de disposer de données lorsqu'un de nos équipements n'est pas opérationnel. Enfin, l'évaluation des stations à caméra débutée en 2022 sur la N338 et la N28 va continuer, avec pour principal objectif de les installer sur des portiques en axe de voies, l'implantation en rive étant à proscrire pour que le champ de la caméra n'implique pas le masquage d'un véhicule par un autre. L'ensemble de ces expérimentations vise à définir le meilleur usage de chaque technologie pour répondre au mieux à nos besoins en données de trafic.

## Évolution de trafic par axes routiers du réseau DIRNO



En comparant les données de trafic 2021 à celles de 2019, année de référence hors covid, on observe :  
 Comparaison des TMJA 2022 et 2019 :  
 Dreux : N12 (-1,1%), N154 Dreux-A10 (+0,3%), N10 (-6,8%)  
 Évreux : N154 (-1,7%), N13 (-1,5%), N12 (-0,8%)  
 M-C : N814 (-2,1%), A84 (-1,7%), N158 (+4,0%), N13 (+3,3%), N174 (+0,3%), N175-176 (+5,9%)  
 Rouen : N138-338-1338 (+2,0%), N28 (-5,5%), A131 (-3,8%), N27-A150 (-2,8) %, A28 (-2,0%), N31 (-5,3%)

## Âge des stations



La DIRNO dispose, au 31 décembre 2022, de 172 points de comptage permanents dont 25 participent à l'établissement de l'indice national de trafic. 88 % des stations sont âgées de moins de 10 ans.

## Fiabilité des stations

Une station est considérée comme fonctionnelle si, pour une année donnée, au moins 75 % des mesures temporelles ont pu être collectées en base.

En 2022, 89 % des stations ont été fonctionnelles (données VL+PL), soit une amélioration de 14 % par rapport à 2021. Ce gain est principalement dû à l'abandon de la technologie à capteurs magnétomètres de la marque Sensys qui représentait 21 % des points de comptage permanents en 2021, alors que leur fiabilité n'était que de 17 %.

**Trafic Moyen Journalier Annuel (2022)**  
sur le réseau routier de la DIRNO

Sources : PESM (fichier histo 2022)  
RIU 2022 (SNUM - Metz)  
Copyright IGN - GEOREF 2016

Production : DIRNO-SPT / PQ3D octobre 2023

MINISTÈRE DE LA TRANSITION ÉCOLOGIQUE ET DE LA COHÉSION DES TERRITOIRES

Types de chaussée

- séparée
- échangeur
- bidirectionnelle
- SRDT

0 25 50 km

**Classes de TMJA**

SRDT hors service en 2022	TMJA < 10000	TMJA 20000 - 49999
	TMJA 10000 - 19999	TMJA > 49999

